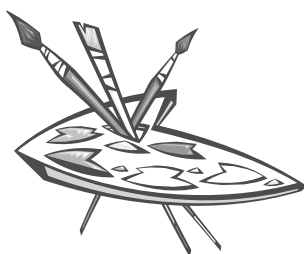


# MUSÉE FAURE

1<sup>er</sup> & 2<sup>nd</sup> DEGRES

## LIVRET PEDAGOGIQUE

« COURANTS PICTURAUX »



## **COORDONNEES DES PERSONNES AVEC QUI ORGANISER VOTRE VISITE**

### **GUIDES CONFERENCIERS**

[fildeleau@aixlesbains.com](mailto:fildeleau@aixlesbains.com)

**Tél. 04 79 88 68 40**

**Béatrice Druhen-Charnaux**

### **MUSÉE FAURE**

[museefaure@aixlesbains.fr](mailto:museefaure@aixlesbains.fr)

**Tél. 04 79 61 06 57**

**Isabelle COUETTE**

# Introduction

Le livret Courants Picturaux a été conçu en partenariat avec les guides conférenciers qui interviennent au Musée Faure.

Ce document constitue pour vous une base de référence. Pour chaque sujet traité ou thème abordé, vous disposez de :

- Un texte de présentation avec des mots clés
- La liste des œuvres concernées et leur emplacement dans le Musée Faure
- Des pistes de travail
- Les animations proposées autour du sujet

De la page 2 à la page 5, vous trouvez quatre thèmes généralistes :

- Origine de la collection et conditions de conservation
- Particularité de la collection du Dr Faure
- Peinture et moyens techniques à la fin du XIX<sup>ème</sup> siècle
- Sculpture et moyens techniques à la fin du XIX<sup>ème</sup> siècle

De la page 6 à la page 14, une approche des différents courants picturaux représentés au musée Faure :

- La Tradition Académique
- Le Romantisme
- Le Réalisme
- Le Pré-impressionnisme
- L'Impressionnisme
- Le Néo-impressionnisme
- Cézanne ou le Précubisme
- Les Nabis

Le plan du musée vous est donné en page 15.

Certaines des animations qui vous sont proposées seront utilisées par les guides conférenciers au cours de leur visite, mais le livret de jeux est aussi un outil à votre disposition pour animer une après visite ou un travail en classe.

Ce livret est le premier d'une série qui, après une approche globale de la collection du musée Faure, s'intéressera soit à approfondir la démarche d'un artiste (Degas, Cézanne, Rodin, ...) soit à aborder la collection par thèmes (le paysage, le portrait, le nu, l'eau, la perspective,...).

Nous souhaitons que ce livret participe à votre plaisir de découvrir et de faire découvrir le musée.

Le Musée Faure.

# Origine d'une collection & conditions de conservation

## **BREVE PRESENTATION DU MUSEE FAURE A NOS JEUNES VISITEURS**

*« Le Docteur Faure (1862–1942) a, entre 1920 et 1942, constitué une très belle collection d'œuvres d'art des années 1870–1920.*

*En 1942, à sa mort, il a légué cette collection à la ville d'Aix–Les–Bains afin que tous ceux qui aiment la peinture et la sculpture puissent venir dans un musée regarder et admirer des œuvres uniques réalisées par de grands maîtres.*

*Tu vas, au cours de ta visite, découvrir les œuvres de plus de quarante artistes, dont plusieurs grands noms de la période impressionniste que l'on situe entre 1860 et 1880.*

***Ecoute bien chaque œuvre sur ce qu'elle a à te dire.***

*L'une te parlera de la lumière, de la force et du rythme des couleurs, l'autre te parlera de lignes et de courbes ; tu voyageras sous des ciels changeants, tu embarqueras sur de petits ou de grands bateaux ; tu sentiras le calme des campagnes et l'animation des villes ; peut-être même qu'avec certaines tu connaîtras la joie, la tristesse, la douceur, la peur et encore mille autres choses que tu seras seul à découvrir.*

***Chaque œuvre est unique et fragile.***

*C'est pourquoi les musées font très attention de maintenir une température et un taux d'hygrométrie constants et que les visiteurs veillent à ne toucher à aucune d'elles. »*

## **A DECOUVRIR AU REZ–DE–CHAUSSEE**

- ◆ Deux portraits du Docteur Faure :
  - Une plaque commémorative est posée sous le porche d'entrée du Musée.
  - Une Photo encadrée est au pied de l'escalier (remarquer que la toile qui est à l'arrière du Dr Faure est exposée dans le musée, au premier étage ; il s'agit d'une toile d'Aman–Jean)
- ◆ Deux objets et une œuvre en rapport avec l'élixir qui participa à faire la fortune du Docteur Faure (Docteur en pharmacie) :
  - Une bouteille d'Elixir Bonjean
  - Une œuvre contemporaine de Daniel Dezeuze titrée « Empreintes de Bouteilles d'Elixir Bonjean »
  - La plaque de gravure des étiquettes des bouteilles de l'Elixir Bonjean.

## **PISTES DE REFLEXION**

- ◆ Comment est organisée une exposition : l'identification des œuvres (lecture des cartels), la disposition des œuvres (par thème, par artiste, suivant une chronologie, selon les matériaux, les techniques), les mesures de sécurité (température, hygrométrie, alarmes de sécurité, surveillance par caméras).
- ◆ Pourquoi et pour qui constituer une collection d'œuvres d'art (passion, implication citoyenne, postérité, sauvegarde d'un patrimoine).

## **ANIMATIONS EN REFERENCE**

- ◆ Livret **Découverte** : Jeux 1, 2, 3, plan « *Se repérer dans le musée* » (page 35).

# Particularité de la collection du Dr Faure

Deux thèmes majeurs ont été retenus par le Dr Faure pour constituer sa collection.

L'un de ces thèmes est **la Femme**, par le nu ou par le portrait.

Le second thème est **le Paysage**.

## LES THEMES EN PEINTURE

**Nature morte** : objets, fleurs, fruits, légumes, poissons, gibier en sujet principal.

**Nu** : le corps humain dévêtu.

**Paysage** : l'espace extérieur dans ses rapports avec la lumière de plein air en sujet principal.

**Portrait** : la représentation d'une personne.

**Scène de Genre** : scène prise sur le vif de la vie des gens.

**Scène d'Histoire, de religion ou de légendes** : sujet issu de l'histoire religieuse, de la mythologie ou de l'histoire antique traité sur un mode narratif ou allégorique.

## OBSERVER

◆ Devant chaque toile, se poser la question du thème traité.

**La Scène de genre** est très peu présente dans les collections du musée Faure, seules trois toiles « Les Rameurs de Pois », « Paysanne à la Manne », « Femme faisant les Foins », de Pissarro, peuvent s'y rapporter. (1<sup>er</sup> étage).

Au rez-de-chaussée, « Serpent d'Airain » et « Tobie et ses Filles » appartiennent à **la Scène d'Histoire**.

**Le Nu** est très présent dans les œuvres du rez-de-chaussée avec les œuvres de Foujita, Boilly, Fantin-Latour, Hayez, Henner, Tassaert.

Toujours au rez-de-chaussée, retenir **le paysage** signé Alfred Boucher dont vous avez également des œuvres sculptées à l'extérieur et à l'intérieur du musée.

Dans le hall d'accueil, deux paysages en rapport avec le lac du Bourget exécutés par des peintres régionaux.

Au premier étage, l'œuvre d'Edgar Degas « Vase d'œillets et éventail » appartient au domaine de **la Nature morte**.

## ANIMATIONS EN REFERENCE

◆ Livret **Découverte** : Jeux 4, 5, 7, 12, 13, 33, 46.

# Peinture et moyens techniques à la fin du XIX<sup>ème</sup> siècle

Les principaux médiums utilisés en peinture au XIX<sup>ème</sup> siècle sont l'aquarelle, la peinture à l'huile, le pastel, la pointe graphite, la sanguine.

Ce sont les médiums que vous trouverez parmi les œuvres de la collection du musée Faure.

## EXPERIENCE ET OBSERVATION DES MEDIUMS

◆ Expérimenter en classe les particularités de chacun des médiums : l'opacité, la fluidité d'une texture ; le liant utilisé (huile de lin, eau) ; le temps de séchage ; le support le plus adapté pour un travail en atelier, en plein air, pour l'exécution d'un sujet préparé ou pour un sujet pris sur le vif ; la fragilité ou la résistance du médium aux éléments extérieurs (lumière, humidité, chaleur, vibrations).

◆ Rechercher les matériaux, les médiums contemporains aujourd'hui utilisés par les artistes : le collage de matériaux et d'objets divers, la peinture acrylique en tube, en pot, en bombe aérosol, les crépis, les mousses, le développement photographique, la toile Internet et l'ordinateur, les faisceaux lumineux, les néons, la récupération d'affiches, le plastique, etc.

◆ Définir les œuvres du musée selon le médium utilisé. Les cartels informent sur ce sujet, mais l'intérêt sera de définir les caractéristiques des œuvres sans se référer au cartel.

Au rez-de-chaussée, « le Grand Port à Aix-les-Bains » de Joannès Drevet est un bon exemple de ce qu'est une **aquarelle**. Au 1<sup>er</sup> étage, « La Seine à Marly » et « Eragny » de Pissarro sont deux autres exemples. Pour pousser plus loin l'observation, vous pouvez vous intéresser aux œuvres d'Auguste Ravier, toujours au 1<sup>er</sup> étage, qui sont chargées de pigments, ce qui donne des tons très forts.

**Le dessin** à la pointe graphite ou à la sanguine peut être observé grâce à l'œuvres de Louis Boilly « Nu de dos », au rez-de-chaussée, et à celle d'Aman-Jean, « Rêverie », au 1<sup>er</sup> étage.

Edgar Degas s'est beaucoup intéressé à la pratique du **pastel**. Au 1<sup>er</sup> étage, vous pouvez observer deux très belles réalisations dans ce médium « Danseuses mauves » et « Vase d'œillets et éventail ».

La **peinture à l'huile** est dominante dans la collection du Dr Faure et vous avez un large choix. Les différences s'observent ensuite dans l'épaisseur des matières et dans les techniques d'application.

## ANIMATIONS EN REFERENCE

◆ Livret **Découverte** : Jeux 3, 6, 18, 22, 28, 32, 46.

# Sculpture et moyens techniques

## à la fin du XIX<sup>ème</sup> siècle

La sculpture traduit directement la forme en matière et en volume, c'est une **œuvre en trois dimensions** : hauteur, largeur, profondeur.

La peinture est une **œuvre en deux dimensions**, l'illusion de la profondeur étant donnée par le tracé des lignes ou le jeu des couleurs.

Regarder une sculpture c'est évoluer autour d'elle, prendre du recul ou se rapprocher, c'est saisir les jeux d'ombre et de lumière, percevoir l'espace qui se détache autour d'elle, c'est ressentir les qualités du matériau utilisé.

**LE SCULPTEUR** modèle la terre ou la cire pour donner forme à l'idée qu'il veut exprimer. La terre et la cire sont faciles à travailler, l'on peut facilement ajouter ou enlever de la matière. Le sculpteur s'adresse ensuite au tailleur ou au fondeur pour réaliser son œuvre finale. S'il veut conserver son travail en terre alors il fera appel à une personne spécialisée dans la cuisson de la terre.

**LE TAILLEUR** reproduit dans la pierre, le marbre ou le bois la forme que le sculpteur a réalisée. Les calculs sont précis, le travail est long et délicat. Sculpteur et tailleur sont parfois la même personne.

**LE FONDEUR** fait un moule en plâtre de la forme réalisée par le sculpteur pour pouvoir ensuite couler dans ce moule le métal en fusion qui prendra l'exacte forme du moule. Des couleurs, nommées patines, seront utilisées pour teinter le métal.

### OBSERVER DES MATERIAUX

◆ Observer la couleur, la résistance, le poids, le toucher, la réflexion de la lumière sur les surfaces des trois matériaux principaux utilisés par les artistes exposés au musée Faure (marbre, bronze, terre).

◆ Définir pour les œuvres du musée les matériaux utilisés. Les cartels informent sur ce sujet, mais l'intérêt sera de définir les caractéristiques des œuvres sans se référer au cartel.

Au rez-de-chaussée, tous les matériaux sont représentés. Les œuvres de Jean-Baptiste Carpeaux sont soit **en terre** comme « Le Petit Pêcheur Napolitain », ou **en marbre** comme « Flore accroupie ». L'œuvre d'Antoine-Louis Barye est **en bronze**. Regarder à l'extérieur du musée, côté cours d'entrée, l'œuvre monumentale **en marbre** d'Alfred Boucher, « Le Grand Nu ».

Au 1<sup>er</sup> étage, trois sculptures **en bronze**. L'une est de grande taille, « La Source » de Jules Desbois ». Dans la salle principale, deux « Danseuse » d'Edgar Degas, qui à l'origine sont des modelages réalisés par l'artiste pour observer un mouvement et pouvoir ensuite le reproduire sur la toile.

Le 2<sup>ème</sup> étage est en grande partie consacré aux œuvres d'Auguste Rodin, figure emblématique du XIX<sup>ème</sup> siècle. Des œuvres d'Emile Bourdelle, Aristide Maillol, Jules Desbois vous sont également proposées dans la vitrine. Sculptures **en marbre, en terre, en bronze** sont en majorité, mais vous pouvez aussi observer deux œuvres **en plâtre**.

### ANIMATIONS EN REFERENCE

◆ Livret **Découverte** : Jeux 9, 11, 19, 39, 40, 49, 50, 51, 55.

# Principaux courants picturaux représentés au musée Faure

Sept grands courants picturaux, situés entre le XVII<sup>ème</sup> siècle et la fin du XIX<sup>ème</sup> siècle, sont représentés au Musée Faure.

. **La Tradition Académique**

avec les œuvres de Francesco Hayez et Henry Fantin Latour

. **Le Romantisme**

avec les œuvres de Georges Michel et François Frédéric Grobon

. **le Réalisme**

avec les œuvres de Jean-Baptiste Camille Corot et Constant Troyon

. **Le Pré-Impressionnisme**

avec les œuvres Johan Barthold Jongkind et Eugène Boudin

. **l'Impressionnisme**

avec les œuvres de Camille Pissarro et Edgar Degas

. **Le Néo-Impressionnisme**

avec les œuvres pointillistes de Camille Pissarro

. **Le Pré-cubisme**

avec une œuvre de Paul Cézanne

. **Le mouvement Nabis**

avec les œuvres de Pierre Bonnard et d'Edouard Vuillard

## **L'ORGANISATION DE L'ESPACE D'EXPOSITION**

◆ L'accrochage des toiles suit un ordre chronologique et par auteur.

Le rez-de-chaussée rassemble des œuvres éclectiques mais proches de la tradition académique. Seules les deux œuvres de Foujita sont à exclure de cette distinction car réalisées au début du XX<sup>ème</sup> siècle.

En arrivant au premier étage, votre parcours débute par la salle située à gauche en arrivant en haut de l'escalier. La première pièce vous accueille avec des œuvres de veine Romantique, pour ensuite vous porter vers le Réalisme, puis vers les courants proches de l'Impressionnisme.

## **ANIMATIONS EN REFERENCE**

◆ L'approche de chacun de ces courants vous est donnée dans les pages qui suivent.



# La Tradition Académique

## XVII<sup>ème</sup> siècle

Les peintres de Tradition Académique suivent les règles picturales et thématiques définies au XVII<sup>ème</sup> siècle par l'Académie des Beaux Arts :

### Règles picturales

- . Le fini de la peinture est lisse et soigné. Aucune trace de pinceau n'apparaît.
- . Les formes sont clairement délimitées. Le dessin est précis.
- . L'illusion de la profondeur et du volume sont donnés au moyen de la perspective et du modelé des formes.
- . Les personnages et les paysages sont sans référence à la réalité, ils sont idéalisés, embellis.

### Règles thématiques

- . Les thèmes traités se réfèrent à l'histoire, à la religion ou à la mythologie.
- . Le paysage et la nature morte sont des genres mineurs.
- . A chaque thème correspond une taille de toile. Les plus grands formats sont réservés à la peinture d'Histoire.

### ŒUVRES EN REFERENCE

« Nu » de Francesco Hayez, « Le Serpent d'Airain » de l'Ecole Anversoise. (RDC)

### PISTES DE REFLEXION ET PISTES D'OBSERVATION

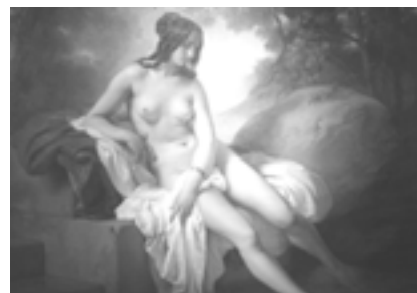
◆ Observer le mode d'approche et l'importance donnée au paysage dans la peinture. La tradition académique lui accorde une place secondaire qui le place au rang d'un décor de théâtre. Les peintres du réalisme lui donnent toute son authenticité. Les peintres du romantisme l'utilisent pour exprimer les méandres de l'âme humaine. Les peintres de la lumière et du mouvement le prennent comme sujet principal de leurs recherches.

◆ S'interroger sur l'importance et l'influence de la tradition dans l'expression artistique et dans la reconnaissance sociale. Les artistes qui se sont détachés de la tradition, tels les artistes des mouvements impressionnistes, fauves, cubistes ont bousculé les normes de leur époque et n'ont pas été immédiatement compris dans leur démarche.

◆ S'interroger sur l'importance et la place que nous accordons à l'art dans notre propre vie.

### ANIMATIONS

◆ Livret **Découverte** : Jeux 7, 8, 13,14, 17, 24, 25, 26, 27, 34.



# Le Romantisme

## Mouvement artistique européen du début du XIX<sup>ème</sup> siècle

Le paysage, alors considéré comme un genre mineur, devient, avec la naissance du Romantisme, une source d'expression des émotions humaines.

En réaction à l'idéal classique, les artistes de cette génération sont dans l'exaltation de la sensibilité, l'imagination, le goût du pittoresque, la recherche de l'infini dans l'exercice des émotions humaines.

La particularité de la démarche des peintres du romantisme s'exprime par leur goût pour la métaphore. Leur approche picturale est quant à elle dans la tradition classique.

### ŒUVRES EN REFERENCE

« **Porte de la Grande Chartreuse** » de François Frédéric Grobon et « **Paysage au Moulin** » de Georges Michel. (1<sup>er</sup> étage)

### PISTES DE REFLEXION

- ◆ Quelles émotions peuvent être exprimées ? avec quelle force ? par quelle forme ? avec quelles couleurs ou quelle gamme de couleur ?
- ◆ Quel rapport à la nature et au paysage avons-nous dans notre vie quotidienne. Le paysage est-il pour nous un décor, un bien précieux dont nous voulons prendre soin, un objet d'inquiétude et de peur, un élément bienfaisant ?
- ◆ Des artistes contemporains ont choisi d'intervenir directement sur le paysage. Sans le support de la toile ou d'un autre médium, ils composent avec les éléments naturels et créent des œuvres éphémères. Le courant artistique le plus connu s'appelle le Land'Art.
- ◆ Quelles sont les influences des arts entre eux ? Quelles ont été les expressions du courant romantique en littérature, en musique ?

### ANIMATIONS

- ◆ Livret **Découverte** : jeu 21.



# Le Réalisme

## à partir des années 1850

Pour les Réalistes, l'objet de la peinture est la réalité telle qu'elle est, belle ou laide. Le peintre rend fidèlement ce qu'il voit, il ne cherche pas à exprimer ses sentiments ou ses idées tels les Romantiques, ni à idéaliser son sujet comme cela est pratiqué par les peintres de Tradition académique.

Les deux œuvres du musée Faure témoignent du soin porté à l'exécution de la surface picturale. Le rendu des couleurs est délicat et respectueux de la réalité. Les lieux représentés sont reconnaissables. Ce sont des œuvres témoins d'un lieu et d'une ambiance.

### ŒUVRES EN REFERENCE

« Paysage à Montgeron » de Camille Corot, et « Pâturages aux environs de Honfleur » de Constant Troyon. (1<sup>er</sup> étage)

### PISTES DE REFLEXION

◆ Etablir une réflexion en lien avec la représentation de la réalité et les moyens qui peuvent être utilisés. La photographie est un nouveau moyen de capter la réalité. Peut-on établir des liens entre la photographie et la peinture du mouvement Réaliste : le travail de préparation, la part de créativité, les conditions d'exécution, le temps de la réalisation.

### ANIMATIONS

◆ Livret **Découverte** : jeux 23, 24, 25.



# Le Pré-impressionnisme

## A partir des années 1860

Equipés du matériel adéquat (chevalets pliants, peinture en tube), les peintres qui ouvrent la voie à l'impressionnisme peignent avant tout « sur le motif », c'est-à-dire en plein air.

Dans leurs toiles, aucun élément pittoresque ne vient distraire l'attention, les lieux et les scènes représentés sont avant tout prétextes à exprimer les effets changeants de la lumière et de l'épaisseur de l'air.

L'eau, la neige, le ciel sont leurs sujets de prédilection.

### ŒUVRES EN REFERENCE

« La Seine à Rouen » d'Eugène Boudin, « Voiliers à Honfleur » de Stanislas Lépine, « Patineurs aux environs de Rotterdam » de Jongkind, « la Seine à Argenteuil » d'Alfred Sisley.

### PISTES DE REFLEXION

◆ Observer les caractéristiques de l'eau, du ciel, de l'air et leur interaction entre eux. Situer les difficultés qu'il peut y avoir à transposer sur la toile des éléments inscrits dans le mouvement.

◆ Des artistes contemporains produisent des œuvres cinématographiques pour exprimer leurs recherches et leurs réflexions sur le mouvement et la lumière : films expérimentaux, art vidéo, films d'essais.

### ANIMATIONS

◇ Livret **Découverte** : jeux 26, 29, 30.



# L'Impressionnisme

## 1870 - 1880

Peintres des aspects fugitifs de la vie, les Impressionnistes restituent directement sur la toile leurs perceptions visuelles de la lumière et du mouvement.

Ils multiplient les petites touches légères, croisées régulièrement pour faire vibrer l'ensemble de la toile à l'unisson de cette lumière dont ils perçoivent la densité et l'unité.

Ils tentent de peindre le temps, de saisir le fugitif et s'en remettent à la rapidité du geste pour donner forme à l'insaisissable et restituer l'idée d'une réalité en infini changement.

Ils inaugurent une nouvelle façon de regarder : tout n'est que jeu de couleur, d'ombre et de lumière.

Leurs travaux sont conditionnés par leur expérience du plein air, le japonisme et la photographie.

### ŒUVRES EN REFERENCE

« Paysanne à la manne », « Les Rameurs de Pois » de Camille Pissarro, « Paysanne au champ » de Victor Vignon, « Danseuses mauves » d'Edgar Degas.

### PISTES DE REFLEXION

- ◆ En atelier, expérimenter la peinture par touches croisées, par touches juxtaposées.
- ◆ L'influence du japonisme se ressent dans la composition d'une toile comme celle d'Edgar Degas « Vase d'œillet et éventail » où l'artiste use d'une vue plongeante et d'un cadrage serré qui va jusqu'à couper l'objet en premier plan. Expérimenter à l'aide d'un appareil photo des modes de cadrage variés.

### ANIMATIONS

- ◆ Livret **Découverte** : jeux 34, 36, 37, 38, 39, 40, 41.



# Le Néo-impresionnisme

## à partir des années 1880

La technique du pointillisme à laquelle Pissarro s'est un temps intéressé fonde son art sur les lois physiques régissant la couleur, ainsi que sur les effets de la lumière et de la couleur sur la rétine.

Les couleurs ne sont plus mélangées physiquement sur la palette, mais juxtaposées pures directement sur la toile, laissant à l'œil le soin d'opérer le mélange à distance.

En choisissant son recul, le spectateur choisit sa version du tableau.

### ŒUVRES EN REFERENCE

« Pommier sous le soleil » et « Pré, effet de Soleil » de Camille Pissarro.

### PISTES DE REFLEXION

◆ expérimenter matériellement le mélange des couleurs directement sur la palette et le mélange des couleurs par voie optique.

◆ s'intéresser aux travaux sur la lumière du chimiste Eugène Chevreul, où il énonce cette célèbre loi : « dans le cas où l'œil voit en même temps deux couleurs contiguës, il les voit les plus dissemblables possible quant à leur composition optique et quant à la hauteur de leur ton ». Chevreul explique aussi qu'une couleur influence toujours sa voisine dans le sens de la complémentaire de cette dernière. S'intéresser également aux études sur la couleur de Rood (« *Théorie scientifique des couleurs et leurs applications à l'art et à l'industrie* », parue en français en 1881) et celle de Charles Henry (« *Introduction à une esthétique scientifique* », publiée en 1885).

### ANIMATIONS

◆ Livret **Découverte** : Jeux 34, 35.



# Cézanne ou le Pré-cubisme

## à partir de 1870

Principal représentant du courant post-impressionniste aux côtés de Gauguin et Van Gogh, l'art de Cézanne va être un point de départ et une justification des plus grandes audaces de l'art du début du XX<sup>ème</sup> siècle, dont le Fauvisme et le Cubisme.

Son œuvre donne des propositions pour une nouvelle conception de l'espace et libère l'art des contraintes de l'académisme.

A la vision analytique des Impressionnistes, Paul Cézanne oppose une vision synthétique attentive à la structure géométrique interne des formes.

### ŒUVRES EN REFERENCE

« **Vue de Bonnières** » de Cézanne.

### PISTES DE REFLEXION

◆ Situer l'artiste comme un chercheur qui expérimente les formes, les couleurs, les techniques dans le but d'exprimer au plus juste la vision qu'il a du monde qui l'entoure. Observer la construction de ce paysage, l'un des premiers de Cézanne. Le rapport des formes entre elles et leur organisation sur la toile est au centre des recherches de l'artiste.

◆ Observer les différences de traitement de la couche picturale entre le tableau de Cézanne (1<sup>er</sup> étage), l'œuvre de Francesco Hayez (RDC) de tradition classique et l'une des œuvres de la mouvance pointilliste – « Pommier sous le Soleil » ou « Près, effet de Soleil » – de Camille Pissarro (1<sup>er</sup> étage). Trois façons de traiter le paysage et d'utiliser la couleur. S'interroger sur les objectifs définis par chacun de ces artistes : effet de transparence et d'homogénéité avec la toile de F. Hayez ; recherche de la densité de la matière avec P. Cézanne ; essais sur les effets visuels de la couleur avec C. Pissarro.

### ANIMATIONS

◆ Livret **Découverte** : Jeu 27.



# Les Nabis

## à partir de 1888

Le groupe des Nabis s'inspire de l'art des estampes japonaises pour créer une nouvelle forme d'art.

Ils se détachent de la représentation fidèle de la nature, exaltent les couleurs pures, simplifient les formes et les motifs pour n'en conserver que l'essentiel.

Ils affirment la planéité de la surface par l'utilisation d'aplats de couleurs et l'abandon d'une perspective réaliste.

Lumière et forme sont traduits par la couleur sans faire appel au relief, aux ombres et aux valeurs.

### ŒUVRES EN REFERENCE

« L'Ecuyère » de Pierre Bonnard. (1<sup>er</sup> étage)

### PISTES DE REFLEXION

- ◆ Observer la composition des estampes japonaises et définir les emprunts réalisés par les Nabis.
- ◆ Observer la couleur des ombres dans des peintures de différentes époques. Elles peuvent être noires ou colorées.

### ANIMATIONS

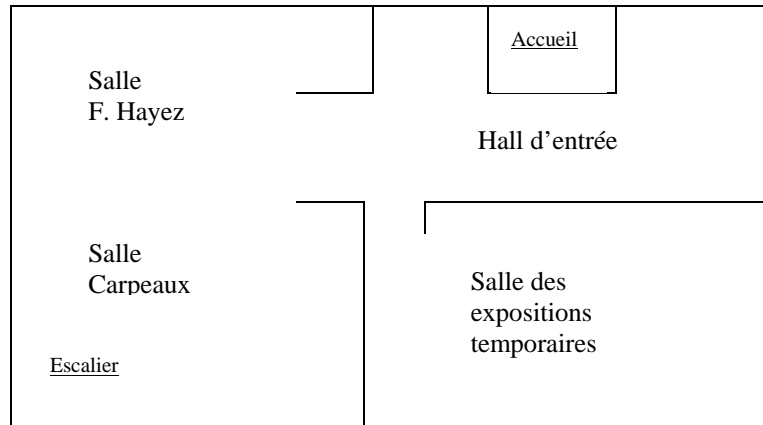
- ◆ Livret **Découverte** : Jeux 42, 43, 44



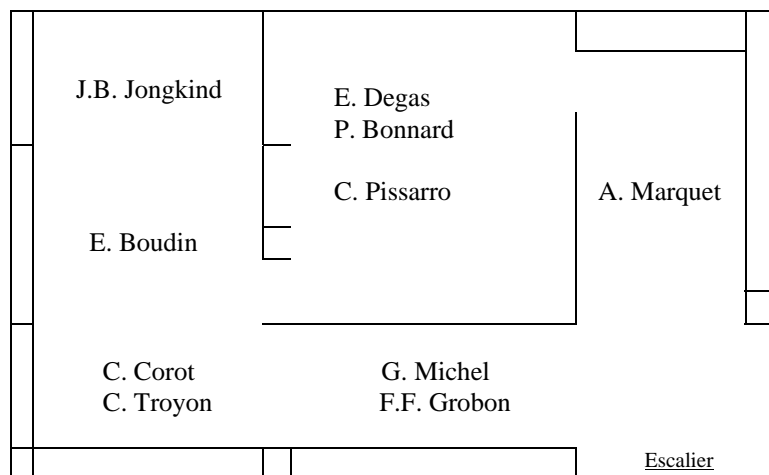


# Les salles d'exposition du musée

## Le rez-de-chaussée



## Le 1<sup>er</sup> étage



## Le 2<sup>ème</sup> étage

