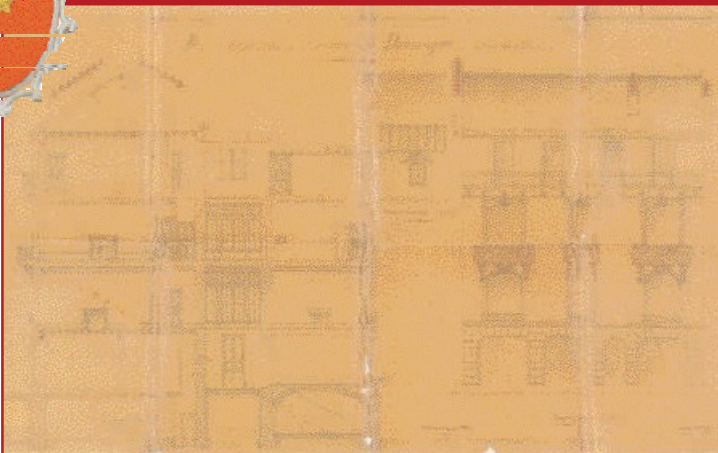




Un immeuble place Carnot



Reconstruction de l'immeuble Domenget à Aix-les-Bains.
Coupe transversale et façades par Victor Dénarié, architecte, 28 août 1896

☛ Cet immeuble traversant est composé de deux parties : une partie antérieure, à trois étages carrés, couverte d'un toit à longs pans et une partie arrière, sur la rue du Dauphin, couverte d'un toit brisé et comportant un sous-sol voûté en anse de panier, un rez-de-chaussée, deux étages carrés et un étage de comble. Les deux parties communiquent entre elles. Le rez-de-chaussée est occupé par des boutiques sur l'avant et des celliers sur l'arrière. Un couloir transversal, légèrement désaxé, interrompu par un emmarchement, permet le passage de la place Carnot à la rue du Dauphin. Il est directement éclairé par une courette intérieure sur laquelle ouvre également la cage d'escalier percée de deux travées de baies dont une rampante.

☛ Une maison existait sur cette parcelle en 1728. Victime de l'incendie de 1739, elle a été reconstruite en alignement. En 1820, elle comportait plusieurs caves, un rez-de-chaussée et deux étages en copropriété. L'ensemble a été progressivement rassemblé par la famille Domenget à partir de 1880.



Incendie de l'immeuble Louis Domenget, place Carnot en janvier 1896.



Projet de consoles par Victor Dénarié, architecte, (1896)

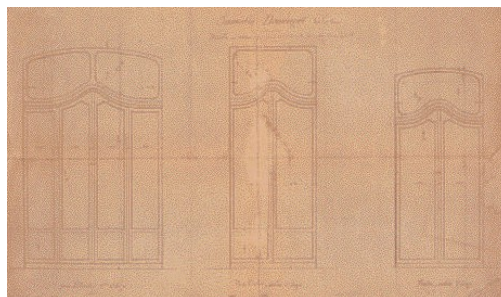


Détail du décor de façade

☛ L'immeuble, partiellement détruit lors d'un incendie en 1896, a été reconstruit par l'entreprise Léon Grosse, sur les plans de l'architecte chambérien, Victor Dénarié. Celui-ci s'est appuyé sur la partie arrière, rue du Dauphin, qu'il a surélevée et couverte d'un toit brisé. Il a conservé la totalité du rez-de-chaussée avec son escalier en pierre éclairé par une courette, mais a modifié la distribution intérieure et reconstruit l'escalier à partir du 1^{er} étage.

☛ La façade sur la rue du Dauphin a conservé ses percements du XVIII^e siècle, à linteaux délardés. Une travée d'ouvertures supplémentaire a été ajoutée dans le courand du XX^e siècle, peut-être en 1926, date de son ravalement. D'autre part, la travée de baies ouvertes dans l'élévation nord a été remplacée, à une date inconnue, par une verrière occupant toute la hauteur de la façade.

☛ La façade principale n'a pas été modifiée ; les vitrines et menuiseries d'origine subsistent. Les fenêtres, de formes variées, sont ornées de motifs en relief et les balcons du 2^e étage sont supportés par des consoles sculptées. Un balcon filant règne devant les portes-fenêtres du 3^e étage.



Détail des menuiseries de la façade sur la place Centrale par Victor Dénarié, architecte, 22 décembre 1896



Verrière sur cage d'escalier, rue du Dauphin



Maison Domenget, 2004