

Le temple dit "de Diane"



Reconstitution du Temple de Diane par Alain Canal, 1992.

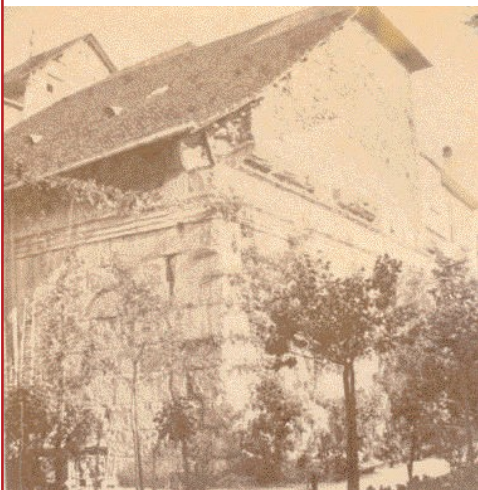
☉ Dans la première moitié du II^e siècle, la prospérité aidant, les habitants réaménagèrent complètement le site, en créant des terrasses. Sur l'une d'elles fut édifié le temple dit Temple de Diane, bien qu'en l'absence de source, on ne sache pas qu'elle était sa véritable dédicace.

☉ Ce bâtiment, dont la façade tournée vers les sources a disparu, est élevé sur un podium aujourd'hui enterré. Il se compose d'un pronaos de 4,10 m de long et d'une cella de 10,30 m. En élévation, les murs latéraux mesurent 7,93 m et le fronton 2,30 m de haut.

☉ A la fin de l'Empire romain, cet édifice a probablement été réutilisé comme église avant d'être annexé par le château seigneurial, pour servir de cellier, puis de carrière de pierre comme en témoigne la disparition du parement intérieur du mur nord.

☉ Lors de la transformation du château en casino, en 1824, le temple devint le premier théâtre de la ville. Bien modeste et peu confortable, il fut abandonné en 1848, dès la construction du Casino Grand-Cercle.

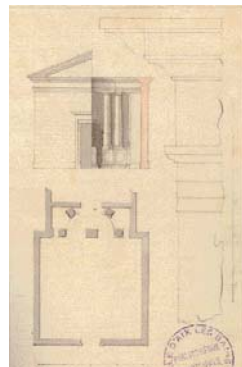
☉ En 1866, la Ville racheta le château et le temple à la famille de Seyssel. En 1874, la municipalité affecta l'édifice à la création du musée



Le temple de Diane avant 1880, sans ses contreforts. Photographie fin XIXe

Lepic. On reprit alors la toiture et l'on ouvrit la verrière zénithale. On créa aussi une mezzanine en structure métallique à mi-hauteur de la cella. Par mesure de sécurité on épaula, à l'extérieur, le mur nord par des contreforts. Le musée ferma en 1939 et le temple devint, après la guerre, le musée archéologique. Des études sont en cours pour la réhabilitation du temple, classé monument historique depuis 1875.

☉ Les fouilles réalisées place Maurice Mollard, ont mis au jour les bases d'une construction de plan centré, qui pourraient être celles d'un premier édifice cultuel.



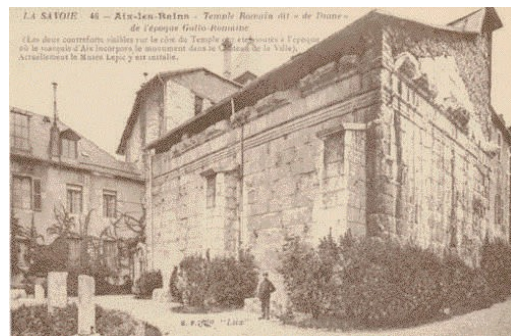
Reconstitution du Temple de Diane par Mouxy de Loche, 1783.



Musée d'Aix-les-Bains. Vue d'ensemble. Braun et cie. Fin XIXe.



Le temple. Façade ouest. Aquarelle signée D. Aqassir



Le temple gallo-romain dit "de Diane". Carte postale fin XIXe.

